



SLIMME CO DETECTOR

HANDLEIDING

1.	INTRODUCTIE	2
2.	INHOUD VAN DE VERPAKKING	2
3.	SPECIFICATIES	3
4.	KIEZEN VAN DE GESCHIKTE LOCATIE VOOR DE CO DETECTORS	4
5.	INSTALLATIE EN ACTIVATIE	5
6.	ALARMSIGNALLEN EN VISUELE INDICATIE	9
7.	LEVENSDUUR EN FUNCTIETEST	10
8.	FEDERAL COMMUNICATIONS COMMISSION STATEMENT	10
9.	GELIMITEERDE PRODUCT GARANTIE	10
10.	FAQ	11
11.	CONTACT	11
12.	DISTRIBUTEUR	11

1. INTRODUCTIE

Deze slimme CO detector is een **Z-Wave™**-apparaat (interoperabel, met **RF mesh-netwerktechnologie** die in twee richtingen werkt) en is compatibel met elk Z-Wave™ netwerk en het bijbehorende security framework. Elk door Z-wave™ aangedreven apparaat fungeert als een signaalversterker, waardoor meerdere toestellen voor een groter aantal transitieroutes zorgen, die "RF dead-spots" helpen elimineren. Z-Wave™ apparaten met het Z-Wave™ logo kunnen hier ook voor aangewend worden, ongeacht de fabrikant. Daarnaast kunnen onze toestellen ook gebruikt worden in Z-Wave™ netwerken van andere fabrikanten.

2. INHOUD VAN DE VERPAKKING

1x	CO detector	1x	
1x	Bevestigingskit	1x	
1x	Batterij	1x	
1x	Snelstartgids	1x	

3. SPECIFICATIES

PRODUCTIDENTIFICATIE	
Fifthplay Product ID	98-402
AFMETINGEN	
Diameter	125 mm
Diepte	35 mm
INTERFACES	
Testknop	
VERMOGEN	
Batterijvermogen	DC 4,5V (3 x AA 1.5V voor Alkaline)
RF COMMUNICATIE	
Protocol	Z-Wave™
Frequentiebereik	868.42MHz
BESTURINGSPARAMETERS	
Temperatuur	0 – 50°C
Relatieve luchtvochtigheid	10 – 95%
Actieradius	30 m
GELDENDE NORM	
EN50291	
Z-WAVE OPDRACHTKLASSES	
COMMAND_CLASS_NOTIFICATION_V4	
COMMAND_CLASS_ZWAVEPLUS_INFO_V2	
COMMAND_CLASS_SECURITY	
COMMAND_CLASS_VERSION_V2	
COMMAND_CLASS_MANUFACTURER_SPECIFIC_V2	
COMMAND_CLASS_DEVICE_RESET_LOCALLY	
COMMAND_CLASS_ASSOCIATION_V2	
COMMAND_CLASS_ASSOCIATION_GRP_INFO	
COMMAND_CLASS_POWERLEVEL	
COMMAND_CLASS_BATTERY	
COMMAND_CLASS_WAKE_UP_V2	
COMMAND_CLASS_FIRMWARE_UPDATE_MD_V2	

4. KIEZEN VAN DE GESCHIKTE LOCATIE VOOR DE CO DETECTORS

✓ DO

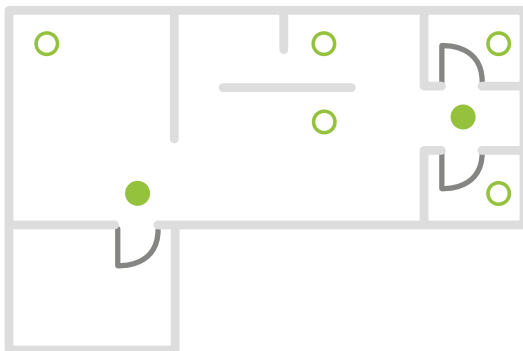
- ✓ Installeer een CO detector in elke (trappen)hal en slaap- en woonruimte voor een optimale beveiliging.
- ✓ Plaats minstens één CO detector op minimum 6 meter van een brandstof verbrandende cv-ketel of andere (brandstof) warmtebronnen.
- ✓ Plaats de CO detector op +/- 1,5m hoogte, CO stijgt namelijk niet.

✗ DON'T

- ✗ Ruimtes waar onder normale omstandigheden veel waterdamp of stof vrijkomt.
- ✗ In de buurt van ventilatiekanalen waar luchtstroming kan verhinderen dat er CO bij de CO detector komt.
- ✗ In de buurt van fluorescentie- of spaarlampen. De starter van deze lampen kan door de elektrische velden een vals alarm veroorzaken.



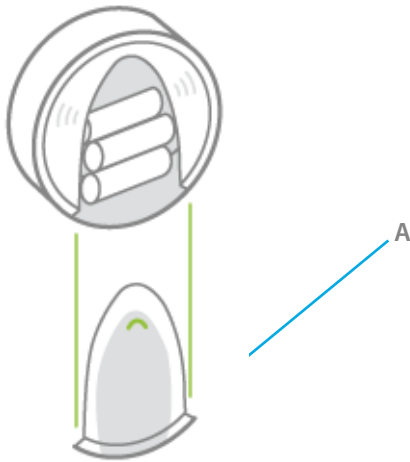
- CO DETECTOREN VOOR MINIMALE VEILIGHEID
- CO DETECTOREN VOOR OPTIMALE VEILIGHEID



- CO DETECTOREN VOOR MINIMALE VEILIGHEID
- CO DETECTOREN VOOR OPTIMALE VEILIGHEID

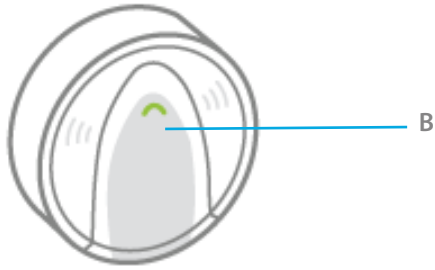
5. INSTALLATIE EN ACTIVATIE

5.1.1 INSTALLATIE VAN DE BATTERIJ



1. Open het klepje van de batterij (A) door op het doorzichtige knopje te duwen en tegelijk het klepje naar beneden te schuiven, plaats de batterij en sluit het klepje terug.
2. Na 8 à 12 seconden zal de CO detector een signaal geven dat het klaar is voor koppeling aan de gateway.

5.1.2 KOPPELEN VAN EEN CO DETECTOR AAN JE FIFTHPLAY CUBE



! **BELANGRIJK:** Zorg ervoor dat de CO detector zich in de onmiddellijke omgeving (0,5 tot 1 meter) van de gateway bevindt.

Je kan je CO detector op 2 verschillende manieren koppelen aan je fifthplay cube:

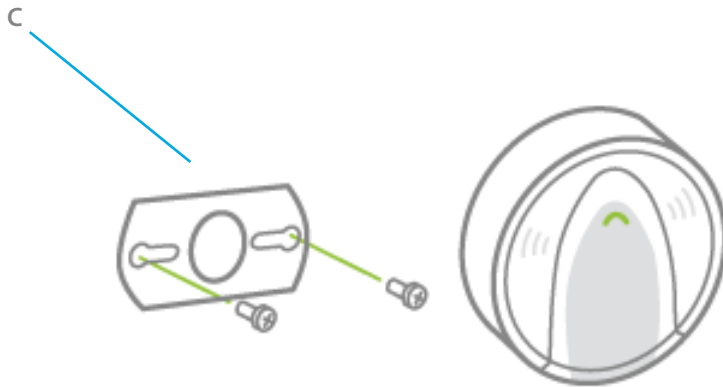
Via de APP:

1. Open de fifthplay Home app en log in.
2. Klik links bovenaan in de app op ☰ en kies 'CONFIGURATIE'.
3. Ga naar 'TOESTELLEN'.
4. Klik rechts bovenaan op +.
5. Selecteer als toestel type 'SENSOR'.
6. Selecteer 'CO DETECTOR'.
7. Wacht tot de gateway zich in verbindingsmodus bevindt (Wanneer de verbindingsmodus tot stand is gebracht, krijg je hiervan een melding op je scherm). Indien dit niet het geval is, klik op 'ANNULEREN' en 'PROBEER OPNIEUW'. *Opmerking: Indien er geen toestellen om toe te voegen gevonden worden, zal de verbindingsmodus na 2 minuten automatisch stoppen.*
8. Druk de programmeerknop (B) van de CO detector minstens 1 seconde in om deze te verbinden met de gateway. Wanneer de verbinding tot stand is gebracht, krijg je een bevestiging te zien op je scherm. *Opmerking: Indien er binnen de 30 sec geen toestel gevonden wordt, druk de programmeerknop (B) opnieuw in.*
9. Eens de CO detector is toegevoegd, krijg je hiervan een melding op je scherm.
10. Wijzig de naam van de CO detector indien gewenst.

Via de WEBSITE:

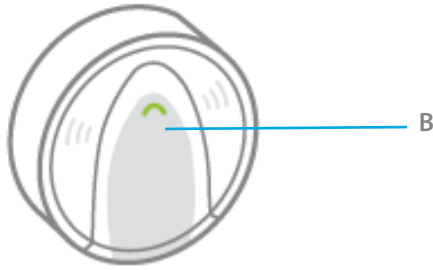
1. Ga naar home.fifthplay.com en log in.
2. Ga naar 'CONFIGURATIE'.
3. Ga naar 'TOESTELLEN'.
4. Klik op 'VOEG EEN TOESTEL TOE'.
5. Klik op 'VOEG EEN SENSOR TOE'.
6. Selecteer 'CO DETECTOR' en klik 'VOLGENDE'.
7. Wacht tot de gateway zich in verbindingsmodus bevindt (Wanneer de verbindingsmodus tot stand is gebracht, krijg je hiervan een melding op je scherm). Indien dit niet het geval is, klik op 'ANNULEREN' en 'PROBEER OPNIEUW'. *Opmerking: Indien er geen toestellen om toe te voegen gevonden worden, zal de verbindingsmodus na 2 minuten automatisch stoppen.*
8. Druk de programmeerknop (B) van de de CO detector minstens 1 seconde in om deze te verbinden met de gateway. Wanneer de verbinding tot stand is gebracht, krijg je een bevestiging te zien op je scherm. *Opmerking: Indien er binnen de 30 sec geen toestel gevonden wordt, druk de programmeerknop (B) opnieuw in.*
9. Eens de CO detector is toegevoegd, krijg je hiervan een melding op je scherm.
10. Wijzig de naam van de CO detector indien gewenst.

5.1.3 MONTAGE VAN DE CO DETECTOR



1. Verwijder de achterzijde (C) van de CO detector door in tegenwijzerzin te draaien.
2. Plaats de achterzijde (C) van de CO detector waar je de deze wil installeren.
3. Markeer elk gaatje voor de schroeven om de locatie van de pluggen en de schroeven te bepalen.
4. Gebruik een 5 mm boor en boor 2 gaten op de gemarkeerde plaatsen.
5. Plaats de pluggen in de boorgaten en bevestig de achterzijde (C) van de CO detector door de schroeven te gebruiken.
6. Monteer de CO sensor op de achterkant door in wijzerzin te draaien.
7. Indien de CO detector correct gemonteerd en operationeel is, zal het ledlampje van de CO detector elke 60 seconden oplichten.

5.1.4 ONTKOPPELEN VAN EEN ROOKMELDER VAN JE FIFTHPLAY CUBE



! **BELANGRIJK:** Zorg ervoor dat de CO detector zich in de onmiddellijke omgeving (0,5 tot 1 meter) van de gateway bevindt.

Je kan je CO detector op 2 verschillende manieren ontkoppelen van je fifthplay cube:

Via de APP:

1. Open de fifthplay Home app.
2. Klik links bovenaan in de app op ☰ en kies 'CONFIGURATIE'.
3. Ga naar 'TOESTELLEN'.
4. Selecteer de te verwijderen CO detector.
5. Klik op 'VERWIJDER'.
6. Wacht tot de gateway zich in verbindingmodus bevindt (Wanneer de verbindingmodus tot stand is gebracht, krijg je hiervan een melding op je scherm). Indien dit niet het geval is, klik op 'ANNULEREN' en 'PROBEER OPNIEUW'. *Opmerking: Indien er geen toestellen om te verwijderen gevonden worden, zal de verbindingmodus na 2 minuten automatisch stoppen.*
7. Druk de programmeerknop (B) van de CO detector minstens 1 seconde in om deze te verwijderen van de gateway.
8. Eens de CO detector is verwijderd, krijg je hiervan een melding op je scherm.

Via de WEBSITE:

1. Ga naar home.fifthplay.com en log in.
2. Ga naar 'CONFIGURATIE'.
3. Ga naar 'TOESTELLEN'.
4. Selecteer de te verwijderen CO detector.
5. Klik op 'VERWIJDER TOESTEL'.
6. Wacht tot de gateway zich in verbindingmodus bevindt (Wanneer de verbindingmodus tot stand is gebracht, krijg je hiervan een melding op je scherm). Indien dit niet het geval is, klik op 'ANNULEREN' en 'PROBEER OPNIEUW'. *Opmerking: Indien er geen toestellen om te verwijderen gevonden worden, zal de verbindingmodus na 2 minuten automatisch stoppen.*
7. Druk de programmeerknop (B) van de CO detector minstens 1 seconde in om deze te verwijderen van de gateway.
8. Eens de CO detector is verwijderd, krijg je hiervan een melding op je scherm.

6. ALARMSIGNALLEN EN VISUELE INDICATIE

STATUS	INDICATIE OP DE CO DETECTOR		INDICATIE IN DE APP
	WAT JE ZIET	WAT JE HOORT	
ACTIVATIEMODUS (de batterij wordt in de CO detector geplaatst)	3 LEDs knipperen 1x	1 biep	-
CO GEDETECTEERD	Rode LED knippert snel en continu	4 bieps / pauze / 4 bieps / ...	Push notification / sms / email
STANDBY MODUS (de CO detector werkt naar behoren)	Groene LED knippert 1x per minuut	-	-
LAGE BATTERIJSPANNING	Oranje LED knippert 1x per minuut	1 biep per minuut	Push notification / sms / email
DEMONTAGEBEVEILIGING (de CO detector is niet correct geïnstalleerd)	Oranje LED brandt continu	1 biep per minuut	Push notification / sms / email
FOUTSIGNAAL (de CO detector werkt niet naar behoren, gelieve het toestel te controleren)	Oranje LED knippert 3x per minuut	1 biep per minuut	-
LAGE SENSITIVITEIT (de CO detector heeft interne problemen, gelieve het toestel te vervangen)	Oranje LED knippert 2x per minuut	1 biep per minuut	-
END OF LIFE (de CO detector is aan einde levensduur, gelieve het toestel te vervangen)	Oranje LED knippert 4x per minuut	1 biep per minuut	-
STILLE MODUS	De stille modus kan een alarm tijdelijk dempen, de rode LED blijft echter wel continu knipperen. Om gebruik te maken van deze functie, druk op de testknop van het toestel wanneer het alarm afgaat. Indien de CO concentratie na 4 minuten nog te hoog is, zal het alarm opnieuw afgaan.		

7. LEVENSDUUR EN FUNCTIETEST

Het is aangewezen om CO detectors 5 jaar na de productiedatum te vervangen. Deze datum vind je op het toestel.

De fifthplay CO detector test zelf elke 24 uur zijn batterij capaciteit. Bij een capaciteit minder dan 3,6V (+/-0,1V), wordt er een boodschap via de app gestuurd en zal een visueel en auditief signaal op de CO detector zelf waar te nemen zijn (zie ook (5) Alarmsignalen en Visuele Indicatie).

Test de CO detector wekelijks door op de testknop de drukken. Indien de CO detector naar behoren werkt, zal je 4 korte bieps horen en zullen de drie ledlampjes synchroon knipperen.

Indien de CO detector slechts 1x biept en het oranje ledlampje 3x per minuut knippert, werkt de CO detector niet naar behoren.

In dit geval moet deze nagekeken worden.

8. FEDERAL COMMUNICATIONS COMMISSION STATEMENT



Dit product voldoet aan alle toepasselijke Europese richtlijnen en verordeningen. Indien van toepassing, vind je de EG-verklaring van overeenstemming met betrekking tot dit product op <http://cube.fifthplay.com/downloads>.



Dit product mag u niet bij het ongesorteerd afval gooien. Breng uw afgedankt product naar een containerpark of een erkend verzamelpunt. Net als producenten en importeurs speelt ook u een belangrijke rol in de bevordering van sortering, recycling en hergebruik van afgedankte elektrische en elektronische apparatuur. Om de ophaling en verwerking te kunnen financieren, heft de overheid in bepaalde gevallen een recyclingbijdrage (inbegrepen in de aankoopprijs van dit product).

9. GELIMITEERDE PRODUCT GARANTIE

- De garantietermijn bedraagt twee jaar vanaf leveringsdatum. Als leveringsdatum geldt de factuurdatum van aankoop van het product door de consument. Als er geen factuur voorhanden is, geldt de productiedatum.
- De consument is verplicht fifthplay schriftelijk te informeren over het gebrek aan overeenstemming, en dit uiterlijk binnen de twee maanden na vaststelling.
- In geval van een gebrek aan overeenstemming heeft de consument enkel recht op een kosteloze herstelling of vervanging van het product, wat door fifthplay bepaald wordt.
- fifthplay is niet verantwoordelijk voor een defect of schade als gevolg van een foutieve installatie, oneigenlijk of onachtzaam gebruik, een verkeerde bediening, transformatie van het product, onderhoud in strijd met de onderhoudsvoorschriften of een externe oorzaak zoals vochtschade of schade door overspanning.
- De dwingende bepalingen in de nationale wetgeving over de verkoop van consumptiegoederen en de bescherming van consumenten in landen waar fifthplay rechtstreeks of via zuster- of dochtervennootschappen, filialen, distributeurs, agenten of vaste vertegenwoordigers verkoopt, hebben voorrang op bovenstaande bepalingen.

10. FAQ

Raadpleeg onze veel gestelde vragen pagina op cube.fifthplay.com/FAQ of bekijk de handleidingen op cube.fifthplay.com/downloads

11. CONTACT

Mail: hello@fifthplay.com
Telefoon: 03/808 70 38

12. DISTRIBUTEUR

Fifthplay NV
Generaal Iemanstraat 47
2018 Antwerp